



ERDEMLİ KAYMAKAMLIĞI



ARPAÇBAŞIŞ ATATÜRK İLKOKULU / ORTAOKULU



**2019-2023
STRATEJİK PLAN**

T.C.
ERDEMLİ KAYMAKAMLIĞI
Arpaçbahşış Atatürk İlkokulu/Ortaokulu Müdürlüğü

STRATEJİK PLANI
2019-2023



ERDEMLİ-2019

İSTİKLAL MARŞI



Korkma, sönmez bu şafaklarda yüzen al sancak;
Sönmeden yurdumun üstünde tüten en son ocak.
O benim milletimin yıldızıdır, parlayacak;
O benimdir, o benim milletimindir ancak.

Çatma, kurban olayım, çehreni ey nazlı hilal!
Kahraman ırkıma bir gül! Ne bu şiddet, bu celal?
Sana olmaz dökülen kanlarımız sonra helal...
Hakkıdır, hakk'a tapan, milletimin istiklal!

Ben ezelden beridir hür yaşadım, hür yaşarım.
Hangi çılgın bana zincir vuracakmış şaşarım!
Kükremiş sel gibiyim, bendimi çiğner, aşarım.
Yırtarım dağları, enginlere sığam, taşarım.

Garbin afakını sarmışsa çelik zırhlı duvar,
Benim iman dolu göğsüm gibi serhaddim var.
Ulusun, korkma! Nasıl böyle bir imanı boğar,
'Medeniyet!' dediğin tek dişi kalmış canavar?

Arkadaş Yurduma alçakları uğatma, sakın.
Siper et gövdeni, dursun bu hayasızca akın.
Doğacaktır sana va'dettiği günler hakk'ın...
Kim bilir, belki yarın, belki yarından da yakın.

Bastığın yerleri 'toprak!' diyerek geçme, tanı:
Düşün altında binlerce kefensiz yatanı.
Sen şehit oğlusun, incitme, yazıktır, atanı:
Verme, dünyaları alsan da, bu cennet vatanı.

Kim bu cennet vatanın uğruna olmaz ki feda?
Şüheda fışkıracak toprağı sıksan, şüheda!
Canı, cananı, bütün varımı alsın da hüda,
Etmesin tek vatanımdan beni dünyada cüda.

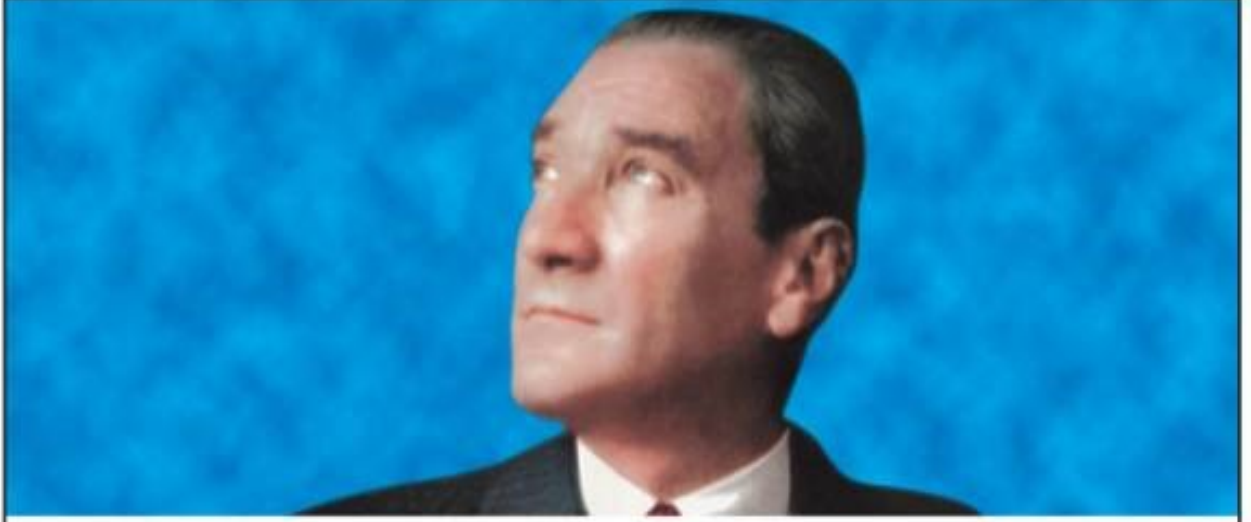
Ruhumun senden, ilahi, şudur ancak emeli:
Değmesin mabedimin göğsüne namahrem eli.
Bu ezanlar-ki şahadetleri dinin temeli,
Ebedi yurdumun üstünde benim inlemeli.

O zaman vecd ile bin secde eder -varsa- taşım,
Her cerihamdan, ilahi, boşanıp kanlı yaşım,
Fışkırır ruh-i mücerred gibi yerden naşım;
O zaman yükselerek arşa değer belki başım.

Dalgaları sen de şafaklar gibi ey şanlı hilal!
Olsun artık dökülen kanlarımın hepsi helal.
Ebediyen sana yok, ırkıma yok izmihlal:
Hakkıdır, hür yaşamış bayrağımın hürriyet;
Hakkıdır, hakk'a tapan, milletimin istiklal!

Mehmet Akif Ersoy

GENÇLIĞE HİTABE



Ey Türk gençliği!

Birinci vazifen, Türk istiklâlini, Türk Cumhuriyeti'ni, ilelebet, muhafaza ve müdafaa etmektir.

Mevcudiyetinin ve istikbalinin yegâne temeli budur. Bu temel, senin, en kıymetli hazinendir. İstikbalde dahi, seni bu hazineden mahrum etmek isteyecek, dahilî ve haricî, bedhahların olacaktır. Bir gün, istiklâl ve cumhuriyeti müdafaa mecburiyetine düşersen, vazifeye atılmak için, içinde bulunacağın vaziyetin imkân ve şeraitini düşünmeyeceksin! Bu imkân ve şerait, çok nâmüsait bir mahiyette tezahür edebilir. İstiklâl ve cumhuriyetine kastedecek düşmanlar, bütün dünyada emsali görülmemiş bir galibiyetin mümessili olabilirler. Cebren ve hile ile aziz vatanın, bütün kaleleri zapt edilmiş, bütün tersanelerine girilmiş, bütün orduları dağıtılmış ve memleketin her köşesi bilfiil işgal edilmiş olabilir. Bütün bu şeraitten daha elîm ve daha vahim olmak üzere, memleketin dahilinde, iktidara sahip olanlar gaflet ve dalâlet ve hattâ hıyanet içinde bulunabilirler. Hatta bu iktidar sahipleri şahsî menfaatlerini, müstevlilerin siyasî emelleriyle tevhit edebilirler. Millet, fakr ü zaruret içinde harap ve bîtap düşmüş olabilir.

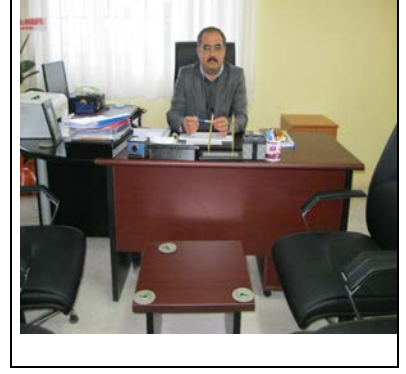
Ey Türk istikbalinin evlâdı! İşte, bu ahval ve şerait içinde dahi, vazifen; Türk istiklâl ve cumhuriyetini kurtarmaktır!

Muhtaç olduğun kudret, damarlarındaki asil kanda, mevcuttur!

Gazi Mustafa Kemal ATATÜRK
20 Ekim 1927

SUNUŞ

Bilim ve teknolojinin baş döndürücü bir hızla ilerlediği günümüzde var olabilmeyi aşım güçlü bir şekilde kalabilmek, geleceğin inşasında söz sahibi olmak için 'bilgiyi takip eden' değil, 'bilgiyi üreten' olmak gerekmektedir. Bilgiyi üretmek ise hedefleri belirleyerek uzun süreli stratejik planlamayla mümkündür. Stratejik planlamanın temelini oluşturan ve bir milleti bağımsız ve uygar bir topluluk haline getirecek olan eğitim ise amaç ve hedefleri belirlenmiş, anlık kararlarla değil, bir strateji dâhilinde yürütülmelidir.



Bu nedenle Arpaçbaşı Atatürk İlkokulu/Ortaokulu olarak 2019-2023 yılları arası hedeflerimizi belirledik ve bu hedeflere ulaşmak için bütün gücümüzle çalışacağız.

Arpaçbaşı Atatürk İlkokulu/Ortaokulu olarak bizler, bilgi toplumunun gün geçtikçe artan bilgi arayışını karşılayabilmek; eğitim, öğretim, topluma hizmet sorumluluğumuzu eksiksiz bir şekilde yerine getirmek istiyoruz.

Değerlerimiz doğrultusunda dürüst, tarafsız, adil, sevgi dolu, iletişime açık, çözüm üreten, yenilikçi, önce insan anlayışına sahip bireyler yetiştirmek bizim temel hedefimizdir.

Stratejik planımız, güçlü yönlerimizi öne çıkaran ve geliştiren, yeni ilişki ağları oluşturan, nitelikli eğitim ve araştırma programlarımızı disiplinler arası anlamda bir araya getiren bir çerçevedir. Okulumuzun akademik, sosyal, kültürel ve sportif alandaki başarıları üzerine inşa edilmiş olan bu plan, sorumluluklarımızı yerine getirmede kaynaklarımızın daha etkili kullanılmasına imkân sağlamaktadır.

Vizyonumuz yönünde daha yoğun işbirlikleri oluşturmayı ve paydaşlarımızdan daha çok destek sağlamayı hedefleyen bu plan, okulumuzu daha ileriye götürmek için verdiğimiz ve vereceğimiz çabaların yol haritası olacaktır. Geniş katılımı oluşturulmuş bu planda emeği geçen bütün paydaşlarımıza teşekkür borçluyuz.

Alırza ERDEN
Okul Müdürü

GİRİŞ

2019-2023 Arpaçbahşiş Atatürk İlkokulu/Ortaokulu Stratejik Planı 10.12.2003 tarihli ve 5018 sayılı Kamu Malî Yönetimi ve Kontrol Kanunu'nun 9. maddesi ve 2013/26 sayılı genelgeyle birlikte MEB 2019-2023 Stratejik Planı Hazırlık Programı'na dayanılarak hazırlanmıştır. Osmangazi İlçe Millî Eğitim Müdürlüğü Stratejik Planı, Stratejik Plan Koordinasyon Ekibi koordinatörlüğünde, tüm birimlerin katılım ve katkılarıyla yürütülmektedir.

2019-2023 Stratejik Planı için Bakanlığımız tarafından“Eğitime Erişim ve Tamamlama”, “Eğitim Kalitesinin Artırılması” ve “Kurumsal Kapasitenin Geliştirilmesi” başlıkları altında 3 ana tema belirlenmiştir. Bu kapsamda herkesin eşit fırsatlarla eğitime erişmesini, eğitimlerini tamamlamasını, kaliteli bir eğitim almasını ve stratejik yönetim anlayışını kazanmasını sağlamak kurumumuzca benimsenmiştir. Arpaçbahşiş Atatürk İlkokulu/Ortaokulu Müdürlüğü; stratejileri, süreçleri, iş birlikleri ve yönetime değer katan unsurlarıyla tüm paydaşlarının memnuniyetini artırmayı planlamaktadır. Bunun için geniş katılımlı çalışmalar sonucunda pek çok kişiye ulaşılmış, elde edilen veriler, dönütler ve görüşler aracılığıyla durum analizi ortaya konmuştur.

Okulumuzun misyonu” **ülke kalkınmasında rol alacak, topluma faydalı, örnek öğrenci yetiştirmek. İlk ve orta öğretim düzeyinde ortak bir genel kültür vermek, kendisiyle ve toplumla barışık, öğrenmeyi öğrenen, bilgi üreten, gelişime açık, sorumluluklarının bilincinde, rekabetçi, paylaşmayı bilen, bilimsel düşünen bireyler yetiştirerek, ekip çalışmasıyla ortak başarının elde edilmesinde önemli katkı sağlayacağı inancının verilmesine yönelik çalışmalar yapmak, vizyonumuz ise; “**Milli ve manevi değerlerinden güç alarak bilimin ışığında geleceği yeniden şekillendiren bir okul olmak.**” olarak belirlenmiştir.**

Arpaçbahşiş Atatürk İlkokulu/Ortaokulu, misyon ve vizyonu doğrultusunda amaç ve hedeflerine mevcut durumundan hareketle beş yıllık bir süreçte, kaynaklarını daha etkin ve verimli bir biçimde kullanarak ulaşmayı amaçlamaktadır. Bu süreçteki en önemli kaynak insan kaynağıdır. Bundan dolayı tüm çalışmalar katılımcı bir anlayışla gerçekleştirilmiştir. Planın uygulama sürecinde her türlü görüş ve öneri dikkate alınacak; izleme ve değerlendirme sonuçları okulumuzun gelişimine katkı sağlayacaktır.

Stratejik Plan Hazırlama Ekibi

İÇİNDEKİLER

GİRİŞ.....	5
İÇİNDEKİLER	6
BÖLÜM I: GİRİŞ ve PLAN HAZIRLIK SÜRECİ	8
BÖLÜM II: DURUM ANALİZİ.....	10
DURUM ANALİZİ	11
Okulun Kısa Tanıtımı.....	11
Okulun Mevcut Durumu	12
Okul Künyesi	12
Çalışan Bilgileri.....	13
Okulumuz Bina ve Alanları.....	13
Sınıf ve Öğrenci Bilgileri.....	14
Donanım ve Teknolojik Kaynaklarımız.....	15
Gelir ve Gider Bilgisi	15
PAYDAŞ ANALİZİ	16
Öğrenci Anketi Sonuçları:.....	18
Öğretmen Anketi Sonuçları:	19
Veli Anketi Sonuçları:	20
GZFT (Güçlü, Zayıf, Fırsat, Tehdit) Analizi	21
İçsel Faktörler	21
Dışsal Faktörler	23
Gelişim ve Sorun Alanları.....	25
Gelişim ve Sorun Alanlarımız	25
BÖLÜM III MİSYON,VİZYON VE DEĞERLERİMİZ	28
<i>MİSYONUMUZ.....</i>	<i>28</i>
<i>VİZYONUMUZ.....</i>	<i>28</i>
<i>TEMEL DEĞERLERİMİZ.....</i>	<i>28</i>
BÖLÜM IV: AMAÇ,HEDEF VE EYLEMLER	29.
TEMA I: EĞİTİM VE ÖĞRETİME ERİŞİM	30
Stratejik Amaç 1:	30
PG 1.1.2	31
TEMA II: EĞİTİM VE ÖĞRETİMDE KALİTENİN ARTIRILMASI.....	32
Stratejik Amaç 2:	32
<u> STRATEJİK HEDEF 2.1</u>	<u>32</u>
<u> STRATEJİK HEDEF 2.3.....</u>	<u>38</u>
TEMA III: KURUMSAL KAPASİTE	40
Stratejik Amaç 3:	40
V.BÖLÜM MALİYELENDİRME.....	46
VI.BÖLÜM İZLEME VE DEĞERLENDİRME.....	48

BÖLÜM

1

STRATEJİK PLAN HAZIRLIK SÜRECİ



BÖLÜM I: GİRİŞ ve PLAN HAZIRLIK SÜRECİ

2019-2023 dönemi stratejik plan hazırlanması süreci Üst Kurul ve Stratejik Plan Ekibinin oluşturulması ile başlamıştır. Ekip tarafından oluşturulan çalışma takvimi kapsamında ilk aşamada durum analizi çalışmaları yapılmış ve durum analizi aşamasında paydaşlarımızın plan sürecine aktif katılımını sağlamak üzere paydaş anketi, toplantı ve görüşmeler yapılmıştır.

Durum analizinin ardından geleceğe yönelim bölümüne geçilerek okulumuzun amaç, hedef, gösterge ve eylemleri belirlenmiştir. Çalışmaları yürüten ekip ve kurul bilgileri altta verilmiştir.

Strateji Planlama Üst Kurulu:

Müdürlüğümüz bünyesinde planın yapılması ve hayata geçirilmesini sağlamak üzere başta okul müdürümüz olmak üzere, müdür yardımcılarımız, rehber öğretmenimiz ve bir öğretmenimizden oluşan üst kurul oluşturulmuştur.

STRATEJİK PLANLAMA ÜST KURULU		
SIRA NO	ADI SOYADI	GÖREVİ
1	Alırza ERDEN	OKUL MÜDÜRÜ
2	Tuncay ÜSTÜL	MÜDÜR YARDIMCISI
3	Leyla YILMAZ	MÜDÜR YARDIMCISI
4	Zeynep SALLAYICI	REHBER ÖĞRETMEN
5	Vehbi ÖZBEK	ÖĞRETMEN

Stratejik planlama sürecinde mevcut durumun tespiti için kurum içi analiz de, müdürlüğümüzde belirli periyotlarla üretilen istatistiki veriler ile bu verilerin yanında e-okul, mebbis vb. kaynaklardan elde edilen bilgiler kullanılmıştır.

Çevre analizlerinde ise, Erdemli Kaymakamlığı, resmi ve özel kurumlar ile esnaf ve ticaret odalarının verilerinden faydalanılmıştır.

Stratejik planlama sürecinde mevcut durumun tespiti sırasında karşımıza çıkacak olan veri ihtiyacı içinde gerekli olan hazırlık çalışmaları gözden geçirilmiş, hangi verilerin hangi bölümce kim tarafından toplanacağı belirlenmiştir.

Hazırlık safhasında kurum dışı kaynak ihtiyaçlarından kaçınılarak eldeki imkânların kullanılmasına özen gösterilmiştir. Planın hazırlanması aşamasında ek bir mali kaynak kullanılmamıştır.

Tüm çalışmalar Bakanlığımızın 2013/26 sayılı genelgesi ekindeki stratejik planlama takvimine göre düzenlenmiştir.

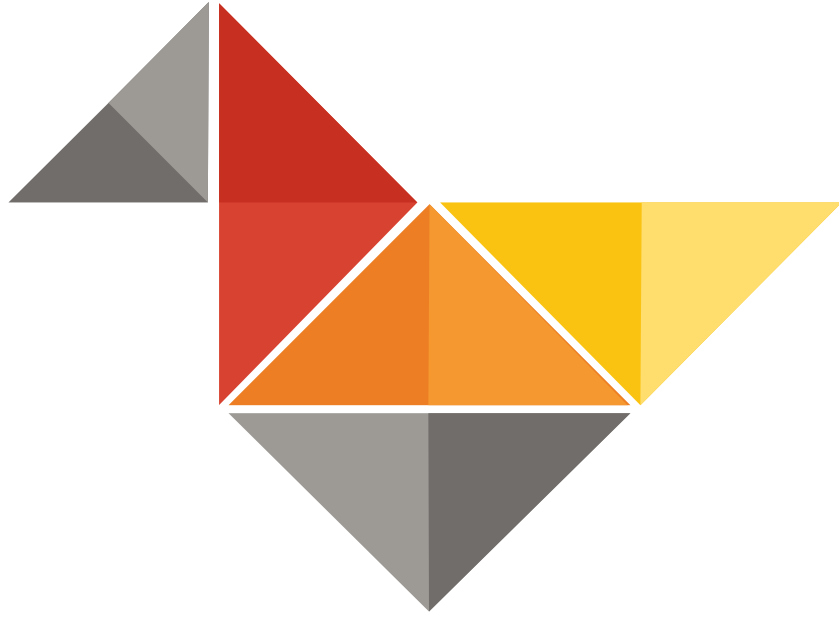
Bakanlığımız ve Mersin İl Milli Eğitim Müdürlüğü ve Erdemli İlçe Milli Eğitim Müdürlüğü stratejik amaç, stratejik hedef ve performans göstergelerine uyumlu olarak, okulumuzun koşulları ve mevcut durumumuzda dikkate alınarak okulumuz stratejik amaç, stratejik hedef ve performans göstergeleri belirlenmiştir. Okulumuzun 2019 – 2023 Stratejik Planının geleceği yönelim bölümünün hazırlanması aşamasında da okul idarecileriyle birebir görüşülerek katılımcı bir yöntemle stratejik hedeflerimiz ortaya konmuştur.

Taslak olarak hazırlanmış olan 2019 - 2023 stratejik planımız, Stratejik Planlama Üst Kurulu'nda görüşülmüş olup, Stratejik Planlama Üst Kurulu'nun görüş ve önerileri doğrultusunda planda gerekli düzeltmeler yapılarak, gerekli değerlendirmeler için İlçe Milli Eğitim Müdürlüğümüze gönderilmiştir. İlçe Milli Eğitim Müdürlüğümüzün geri bildirim doğrultusunda 2019 – 2023 dönemini kapsayan 5 yıllık stratejik planımızda son düzeltmeler yapılarak onaya sunulmuş, onay makamınca onaylanmasını müteakiben 2019– 2023 dönemi stratejik planımız yayınlanmıştır.

BÖLÜM

2

DURUM ANALİZİ



DURUM ANALİZİ

Durum analizi bölümünde okulumuzun mevcut durumu ortaya konularak neredeyiz sorusuna yanıt bulunmaya çalışılmıştır.

Bu kapsamda okulumuzun kısa tanıtımı, okul künyesi ve temel istatistikleri, paydaş analizi ve görüşleri ile okulumuzun Güçlü Zayıf Fırsat ve Tehditlerinin (GZFT) ele alındığı analize yer verilmiştir.

Okulun Kısa Tanıtımı

Arpaçbahşiş Mahallesiinde 2001 yılında, Arpaçbahşiş Yeni Mahalle İlköğretim Okulu ve Arpaçbahşiş Zeytinli İlköğretim Okullarının birleşmesi sonucu yeni binasında hizmete girmiştir. 28 derslik, 1 öğretmenler odası, 3 idare odası, 1 rehberlik servis odası, 1 spor odası, 1 bilişim teknolojileri sınıfı bulunmaktadır.

Okulumuz 2012 yılında ilkokul ve ortaokul olarak aynı binada dönüşümü yapmıştır. Arpaçbahşiş Atatürk İlkokulu/Ortaokulu tek yönetime bağlı olarak aynı binada eğitim vermektedir.

2018-2019 Eğitim-öğretim yılında 45 anasınıfında olmak üzere toplamda 450 öğrenci, 1 Müdür, 2 Müdür Yardımcısı, 1 Rehber Öğretmen, 2 Anasınıfı Öğretmeni, 12 Sınıf Öğretmeni, 18 Branş Öğretmeni olmak üzere toplam 36 öğretmen ve 2 Sürekli İşçi, 1' i İş-kur olmak üzere toplam 3 hizmetli ile eğitim-öğretime devam etmektedir.

Okulun Mevcut Durumu

Okul Künyesi

Okulumuzun temel girdilerine ilişkin bilgiler altta yer alan okul künyesine ilişkin tabloda yer almaktadır.

Temel Bilgiler Tablosu- Okul Künyesi

İli: Mersin		İlçesi: İlçesi			
Adres:	Arpaçbahşiş Mahallesi 325 Sk. No.15 33730 Erdemli/Mersin	Coğrafi Konum (link):	https://earth.google.com/web/@36.6397013,34.3406982,31.51393507a,827.69244637d,35y,0h,45t,0r/data=Cm8abRJiCiUweDE0ZDg3YjRmYmQ0ZTU4ZDM6MHg4ODg0ZDVIYmUxMWNhOWE5GbZacbvhuUJAI S1npf-bK0FAKipBcnBhw6diYWjFn2nFnyBhdGF0w7xyayBpbGtva3VsdS1vcnRhb2t1bHUYAiABKAlaAg		
Telefon Numarası:	(0324) 545 50 41	Faks Numarası:			
e- Posta Adresi:	708044@meb.k12.tr , 708041@meb.k12.tr	Web sayfası adresi:	http://arpacaturkio.meb.k12.tr/ http://arpacaturk.meb.k12.tr/		
Kurum Kodu:	708044 -İLKOKUL 708041-ORTAOKUL	Öğretim Şekli:	Tam Gün		
Okulun Hizmete Giriş Tarihi : 2001		Toplam Çalışan Sayısı	36		
Öğrenci Sayısı:	Kız	223	Öğretmen Sayısı	Kadın	25
	Erkek	237		Erkek	11
	Toplam	460		Toplam	36
Derslik Başına Düşen Öğrenci Sayısı	İlkokul: 17 Anasınıfı: 22,5 Ortaokul: 21.1	Şube Başına Düşen Öğrenci Sayısı	İlkokul: 17 Anasınıfı: 22,5 Ortaokul:21,1		
Öğretmen Başına Düşen Öğrenci Sayısı	İlkokul: 17 Anasınıfı: 22,5 Ortaokul: 11,72	Şube Başına 30'dan Fazla Öğrencisi Olan Şube Sayısı	0		
Öğrenci Başına Düşen Toplam Gider Miktarı	38,36	Öğretmenlerin Kurumdaki Ortalama Görev Süresi	7		

Çalışan Bilgileri

Okulumuzun çalışanlarına ilişkin bilgiler altta yer alan tabloda belirtilmiştir.

Çalışan Bilgileri Tablosu

Unvan*	Erkek	Kadın	Toplam
Okul Müdürü ve Müdür Yardımcısı	2	1	3
Sınıf Öğretmeni	2	10	12
Anasınıfı öğretmeni	0	2	2
Branş Öğretmeni	7	11	17
Rehber Öğretmen	0	1	1
İdari Personel	0	0	0
Yardımcı Personel	1	2	3
Güvenlik Personeli	0	0	0
Toplam Çalışan Sayıları	12	27	39

Okulumuz Bina ve Alanları

Okulumuzun binası ile açık ve kapalı alanlarına ilişkin temel bilgiler altta yer almaktadır.

Okul Yerleşkesine İlişkin Bilgiler

Okul Bölümleri		Özel Alanlar	V ar	Yok
Okul Kat Sayısı	4	Çok Amaçlı Salon		X
Derslik Sayısı	27	Çok Amaçlı Saha	X	
Derslik Alanları (m2)	47	Kütüphane		X
Kullanılan Derslik Sayısı	27	Fen Laboratuvarı	X	
Şube Sayısı	24	Bilişim Sınıfı	X	
İdari Odaların Alanı (m2)	16	İş Atölyesi		X
Öğretmenler Odası (m2)	47	Görsel Sanatlar Sınıfı	X	
Okul Oturma Alanı (m2)	800	Pansiyon		X
Okul Bahçesi (Açık Alan)(m2)	5000			
Okul Kapalı Alan (m2)	3200			
Sanatsal, bilimsel ve sportif amaçlı toplam alan (m ²)	2000			
Kantin (m2)	60			
Tuvalet Sayısı	39			
Diğer (Engelli WC)	1			

Sınıf ve Öğrenci Bilgileri

Okulumuzda yer alan sınıfların öğrenci sayıları alttaki tabloda verilmiştir.

SINIFI	Erkek	Kız	Toplam	SINIFI	Erkek	Kız	Toplam
Anasınıfı A	10	14	24	5-A	16	9	25
Anasınıfı B	10	11	21	5-B	14	10	24
1-A	11	4	15	6-A	7	11	18
1-B	8	7	15	6-B	10	9	19
1-C	10	6	16	7-A	11	14	25
2-A	6	11	17	7-B	14	11	25
2-B	11	9	20	7-C	9	17	26
2-C	9	7	16	8-A	8	7	15
3-A	12	8	20	8-B	8	10	18
3-B	9	9	18	8-C	10	16	26
3-C	13	3	16				
4-A	8	9	17				
4-B	6	11	17				
4-C	7	10	17				

*Sınıf sayısına göre istenildiği kadar satır eklenebilir.

Donanım ve Teknolojik Kaynaklarımız

Teknolojik kaynaklar başta olmak üzere okulumuzda bulunan çalışan durumdaki donanım malzemesine ilişkin bilgiye alttaki tabloda yer verilmiştir.

Teknolojik Kaynaklar Tablosu			
Akıllı Tahta Sayısı	28	TV Sayısı	1
Masaüstü Bilgisayar Sayısı	14	Yazıcı Sayısı	5
Taşınabilir Bilgisayar Sayısı	0	Fotokopi Makinası Sayısı	3
Projeksiyon Sayısı	1	İnternet Bağlantı Hızı	100 Mbs

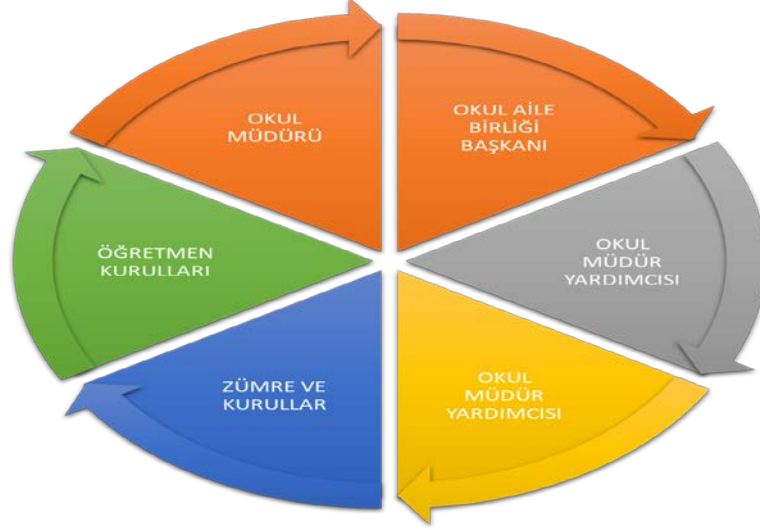
Gelir ve Gider Bilgisi

Okulumuzun genel bütçe ödenekleri, okul aile birliği gelirleri ve diğer katkılarda dâhil olmak üzere gelir ve giderlerine ilişkin son iki yıl gerçekleşme bilgileri alttaki tabloda verilmiştir.

OKUL AİLE BİRLİĞİ						
	İLKOKUL		ORTAOKUL		TOPLAM	
Yıllar	Gelir Miktarı	Gider Miktarı	Gelir Miktarı	Gider Miktarı	Gelir Miktarı	Gider Miktarı
2016	26.207	29,388.76	4.010	3.703	30.217	29,392.463
2017	29.049	29,264.74	7.640	7.191	36.689	29,271.931
2018	15.941	14,216.21	3.765	3.047	19.706	17,263.21

PAYDAŞ ANALIZI

Kurumumuzun temel paydaşları öğrenci, veli ve öğretmen olmakla birlikte eğitimin dışsal etkisi nedeniyle okul çevresinde etkileşim içinde olunan geniş bir paydaş kitlesi bulunmaktadır. Paydaşlarımızın görüşleri anket, toplantı, dilek ve istek kutuları, elektronik ortamda iletilen önerilerde dâhil olmak üzere çeşitli yöntemlerle sürekli olarak alınmaktadır.



Paydaş anketlerine ilişkin ortaya çıkan temel sonuçlara altta yer verilmiştir :

Paydaş Analizi

Arpaçbaşı Atatürk İlkokulu/Ortaokulu Müdürlüğü Stratejik Planı'nın temel unsurlarından birisi olan katılımcılık ilkesi doğrultusunda müdürlüğümüzün etkileşim içinde olduğu tarafların görüşlerini alması ve elde ettiği görüşleri planlama sürecinde dikkate alması büyük önem arz etmekteydi.

Müdürlüğümüzün sunduğu hizmetlerden yararlananlar ile bu hizmetlerin üretilmesine katkı sağlayan veya üretimin doğrudan ortağı olan kişi, kurum ve kuruluşların görüşlerinin alınması ihtiyaç odaklı ve amaca dönük politika ve stratejilerin üretilmesi için olmazsa olmazdı.

Paydaş analizi sürecinde Arpaçbaşı Atatürk İlkokulu/Ortaokulu Müdürlüğü teşkilat yapısı, ilgili mevzuat, hizmet envanteri ve faaliyet alanları analiz edilerek paydaşlar belirlenmiştir. Belirlenen paydaşların idarenin hangi ürün ve hizmetleriyle ilgili oldukları, idareden beklentileri, bu paydaşların idarenin ürün ve hizmetlerinin asıl etkilediği ve bunlardan nasıl etkilendiğinin belirlenmesi amacıyla "Paydaş Anketi" geliştirilmiştir. Ankette Okulun eğitimi ve öğretimi, öğretmen ve okul memnuniyeti, idarenin tanınırlığı, idareye yönelik memnuniyet durumu, ilişkili olunan ve öncelik verilmesi gereken alanların tespit edilmesine yönelik sorulara yer verilmiştir.

Paydaş Görüşleri

Müdürlüğümüzde bünyesinde bulunan yaklaşık 222 iç paydaşımıza “Çalışan Memnuniyet Anketi” uygulanmıştır.

İç Paydaş Anketimiz: 222 kişi tarafından yanıtlanmıştır.

Dış Paydaş Anketimiz: 180 kişi tarafından yanıtlanmıştır.

Memnuniyet anketi sonuçları “Arpaçbahşiş Atatürk İlkokulu/Ortaokulu Müdürlüğü Stratejik Plan Üst Kurulu’na sunulmuştur. Alınan paydaş analizi sonuçları ve tespit edilen GZFT analizlerinden yararlanılarak amaç ve hedeflerimizin tespiti daha kolay olmuştur.

Arpaçbahşiş Atatürk İlkokulu/Ortaokulu Müdürlüğü 2019-2023 Stratejik Planı’mız için hazırladığımız sorulara paydaş anketimize paydaşlarımızın vermiş olduğu cevaplara göre oluşturduğumuz değerlendirme anketleri aşağıdadır. Oluşturduğumuz değerlendirme grafiklerini bunlarla beraber bir değerlendirme raporu oluşturup Arpaçbahşiş Atatürk İlkokulu/Ortaokulu Müdürümüze ve Stratejik Plan Üst Kuruluna teslim ettik.

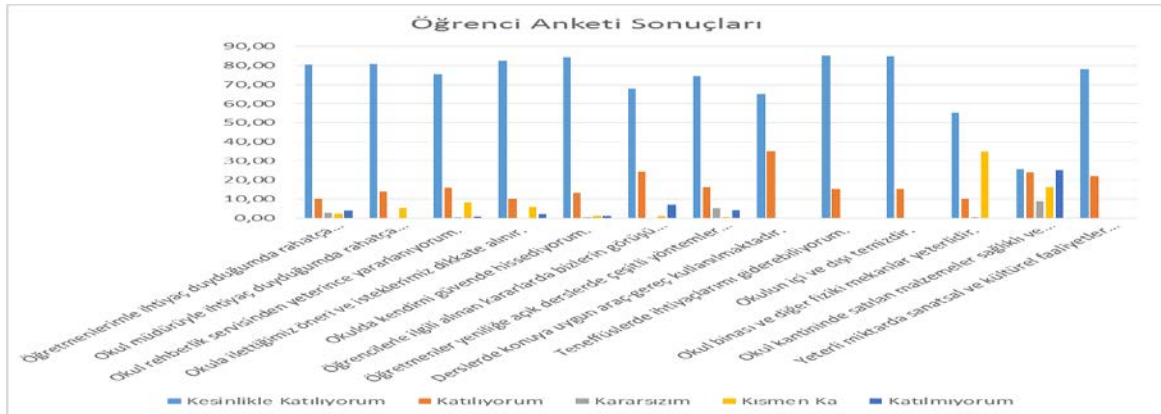
2.4.2 Paydaşların Değerlendirilmesi

Toplam 402 kişinin katıldığı öğretmen, veli, öğrenci ve idareci, iç paydaş anketi ekibimiz tarafından ayrıntısıyla analiz edilmiş ve çok yüksek bir oranda müdürlüğümüzün iş ve işlemlerinden memnun kaldıkları, kendini güvende hissettikleri ve okulumuz personeli olmaktan gurur duydukları anlaşılmıştır. Bazı anket sorularına verilen cevaplardaki kısmi sorunların kaynağının bulunup çözüm üretilmesi gerektiği üst kurulumuzla paylaşılmıştır. Bu anketimizden aldığımız sonuçlarla, temel değerlerimizle, güçlü ve zayıf yönlerimizi tespit etmemiz daha da kolaylaşmıştır. Yine iç paydaş ve dış paydaş anketlerimizin ışığında bakanlığımızın belirlediği amaç ve hedeflerle aynı doğrultuda performans göstergeli stratejiler üretmemiz daha da kolaylaşmıştır. Paydaş anketlerine ilişkin ortaya çıkan temel sonuçlara altta yer verilmiştir:

Öğrenci Anketi Sonuçları:

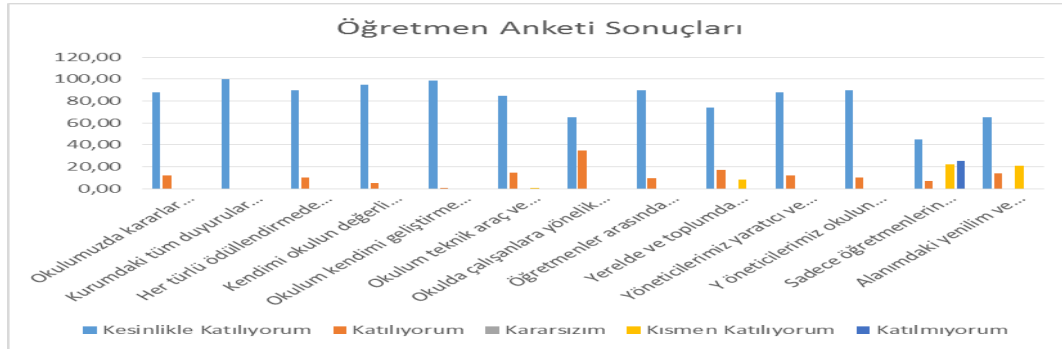
Öğrenci Anketi Sonuçları

Maddeler	Kesinlikle Katılıyorum	Katılıyorum	Kararsızım	Kısmen Katılıyorum	Katılmıyorum
Öğretmenlerimle ihtiyaç duyduğumda rahatça görüşebilirim	80,25	10,12	3,00	2,40	4,00
Okul müdürüyle ihtiyaç duyduğumda rahatça konuşurum.	80,50	14,00	0,00	5,45	0,00
Okul rehberlik servisinden yeterince yararlanıyorum.	75,30	16,00	0,02	8,25	0,85
Okula ilettiğimiz öneri ve isteklerimiz dikkate alınır.	82,15	10,00	0,00	6,00	2,00
Okulda kendimi güvende hissediyorum.	84,25	13,05	0,21	1,25	1,21
Öğrencilerle ilgili alınan kararlarda bizlerin görüşü alınır.	67,75	24,21	0,00	1,20	7,00
Öğretmenler yeniliğe açık derslerde çeşitli yöntemler kullanır	74,52	16,32	5,12	0,15	4,15
Derslerde konuya uygun araç-gereç kullanılmaktadır.	65,04	35,14	0,00	0,00	0,00
Teneffüslerde ihtiyaçlarımı giderebiliyorum.	85,16	15,10	0,00	0,00	0,00
Okulun içi ve dışı temizdir.	84,85	15,00	0,00	0,00	0,00
Okul binası ve diğer fiziki mekanlar yeterlidir.	55,30	10,02	0,15	35,00	0,00
Okul kantininde satılan malzemeler sağlıklı ve güvenlidir	25,71	24,10	9,12	16,20	25,02
Yeterli miktarda sanatsal ve kültürel faaliyetler düzenlenir.	78,15	22,15	0,00	0,00	0,00



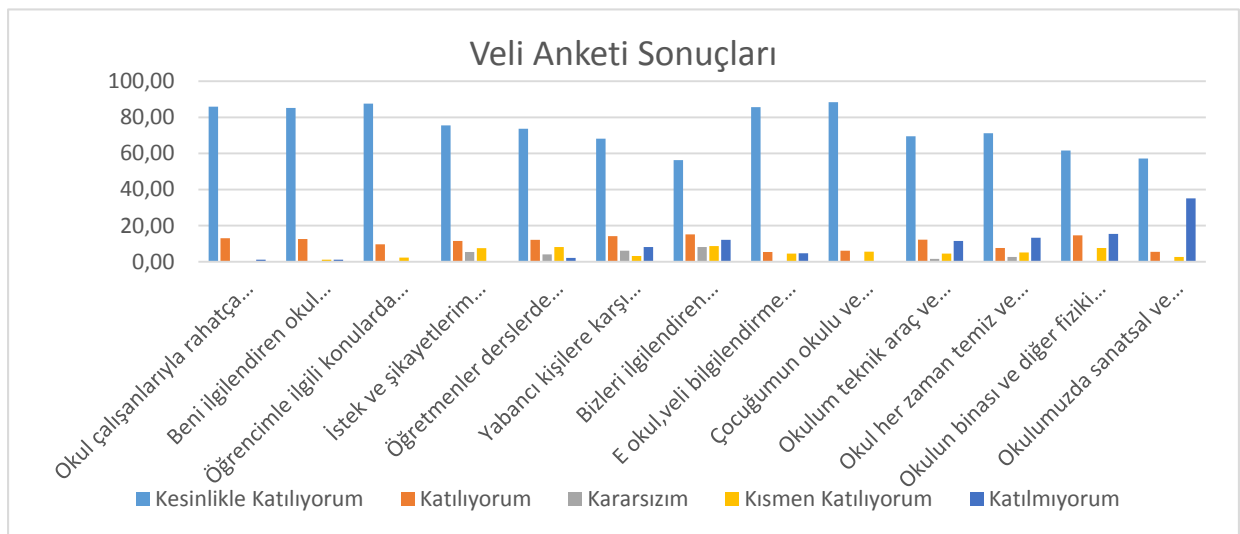
Öğretmen Anketi Sonuçları:

Maddeler	Kesinlikle Katılıyorum	Katılıyorum	Kararsızım	Kisimen Katılıyorum	Katılmıyorum
Okulumuzda kararlar çalışanlar tarafından alınır.	66.66	12.50	16.66	4.16	0
Kurumdaki tüm duyurular çalışanlara iletilir.	62.50	20.83	4.16	4.16	4.16
Her türlü ödüllendirmede adil olma ve objektiflik esastır.	58.33	8.33	25	4.16	4.16
Kendimi okulun değerli üyesi olarak görürüm.	62.50	12.50	4.16	8.33	4.16
Okulum kendimi geliştirme imkanı tanımaktadır.	58.33	12.30	4.16	12.50	12.50
Okulum teknik araç ve gereç yönünden yeterli donanımlıdır.	41.66	37.50	8.33	4.16	8.33
Okulda çalışanlara yönelik sosyal ve kültürel faaliyetler düzgündür.	41.66	20.33	12.50	8.33	16.66
Öğretmenler arasında ayırım yapılmamaktadır.	70.83	12.50	4.16	8.33	4.16
Yerelde ve toplumda olumlu etki bırakacak çalışmalar yapılıyor.	58.33	16.66	12.50	4.16	8.33
Yöneticilerimiz yaratıcı ve yenilikçi düşüncelerin üretilmesini.	54.16	8.33	4.16	29.16	4.16
Yöneticilerimiz okulun iyileştirmeye açık alanlarını paylaşıyor.	54.16	20.83	4.16	4.16	16.66
Sadece öğretmenlerin kullanımına tahsis edilmiş yerler yeterli	41.66	20.83	12.50	12.50	12.50
Alanımdaki yenilik ve gelişmeleri takip eder ve kendimi gün	62.50	25	4.16	4.16	4.16



Veli Anketi Sonuçları:

Maddeler	Kesinlikle Katılıyorum	Katılıyorum	Kararsızım	Kısmen Katılıyorum	Katılmıyorum
Okul çalışanlarıyla rahatça görüşebiliyorum.	85.88	12.94	0	0	1.17
Beni ilgilendiren okul duyurularını zamanında öğreniyorum.	81.17	11.76	1.17	3.52	2.35
Öğrencimle ilgili konularda rehberlik hizmeti alabiliyorum.	70.58	12.94	7.05	7.05	2.35
İstek ve şikayetlerim dikkate alınıyor.	72.94	7.05	12.94	3.52	3.52
Öğretmenler derslerde çeşitli yöntemler kullanmaktadır.	76.47	9.41	5.88	3.52	3.52
Yabancı kişilere karşı güvenim önlemleri alınmaktadır.	80	11.76	3.52	2.35	2.35
Bizleri ilgilendiren konularda bizimde görüşlerimiz alınır.	55.29	30.58	8.23	2.35	3.52
E okul,veli bilgilendirme sistemini düzenli takip ediyorum.	77.64	7.05	3.52	2.35	9.41
Çocuğumun okulu ve öğretmenini sevdiğini düşünüyorum.	70.58	7.05	2.35	2.35	17.64
Okulum teknik araç ve gereç yönünden yeterlidir.	80	7.05	9.41	2.35	1.17
Okul her zaman temiz ve bakımlıdır.	51.76	23.52	7.05	7.05	10.58
Okulun binası ve diğer fiziki mekanlar yeterlidir.	60	10.58	7.05	3.52	18.85
Okulumuzda sanatsal ve kültürel faaliyetler düzenlenir.	69.41	5.88	5.88	4.70	14.11



GZFT (Güçlü, Zayıf, Fırsat, Tehdit) Analizi

Okulumuzun temel istatistiklerinde verilen okul künyesi, çalışan bilgileri, bina bilgileri, teknolojik kaynak bilgileri ve gelir gider bilgileri ile paydaş anketleri sonucunda ortaya çıkan sorun ve gelişime açık alanlar iç ve dış faktör olarak değerlendirilerek GZFT tablosunda belirtilmiştir. Dolayısıyla olguyu belirten istatistikler ile algıyı ölçen anketlerden çıkan sonuçlar tek bir analizde birleştirilmiştir.

Kurumun güçlü ve zayıf yönleri donanım, malzeme, çalışan, iş yapma becerisi, kurumsal iletişim gibi çok çeşitli alanlarda kendisinden kaynaklı olan güçlülükleri ve zayıflıkları ifade etmektedir ve ayırmda temel olarak okul müdürü/müdürlüğü kapsamından bakılarak iç faktör ve dış faktör ayrımı yapılmıştır.

İçsel Faktörler

Güçlü Yönler

Öğrenciler	Sürekli devamsızlık yapan öğrenci sayımızın düşük olması Öğrencilerimizin okul etkinliklerine katılmaya istekli olması
Çalışanlar	Okul yöneticilerinin yetkinlik düzeylerinin yüksek olması Personelimizin hem yeni uygulamalardan haberdar olması hem de tecrübeli (11-21+ yıl hizmeti olanlar %63) olması. Personelimizin hizmet içi eğitim vb. yollarla sürekli kendini yenilemesi ve buna istekli olması Personelimizin tamamının teknolojik araç ve yazılımları kullanması ve bununla ilgili eğitimler almış olması. Personelimizin eğitim düzeyinin yüksek (%100) lisans mezunu olması. Eğitim öğretim hizmetlerinden paydaşlarımızın çoğunluğunun memnun olması. Derslik başına düşen öğrenci ortalamamızın 17,96 olması. Öğretmen başına düşen öğrenci sayımızın 13,47 olması. (Kadrolu) Paydaşlarımızın işbirliğine açık olması Yetiştirici ve hazırlayıcı kursların açılması.. Personelimizin fedakarca çalışmalar yapıyor olması
Veliler	Velilerimizin eğitim düzeylerinin yüksek olması Okula katkılarının çok olması
Bina ve Yerleşke	Derslik başına düşen öğrenci ortalamamızın 30'un üzerinde olmaması Okul uygulama bahçelerinin geniş olması Okul çevresinin gürültü kirliliğinden uzak olması.
Donanım	Teknoloji kullanımı konusunda personel ve öğrencilerin istekli olması Tüm sınıflarımızda internet bağlantısının ve etkileşimli tahta, yazıcı vs olması
Bütçe	Okul aile birliği gelirlerinin yeterli düzeyde olması Okul kantin kira gelirinin olması
Yönetim Süreçleri	Okulumuzun ilçe genelindeki imajının çok iyi olması Uygulanan çağdaş bir yönetim yaklaşımının olması Okul yöneticilerinin yetkinlik düzeylerinin yüksek olması

	Okul aile birliklerinin olumlu çalışmalar yapması Eğitim öğretim hizmetlerinden paydaşlarımızın çoğunluğunun memnun olması. Üst yönetim desteğinin yüksek olması
İletişim Süreçleri	Dış çevre ile güçlü bir işbirliği geleneği olması Paydaşlarımızın işbirliğine açık olması

Zayıf Yönler

Öğrenciler	Sanat etkinliklerine katılımın çok düşük olması
Çalışanlar	Veliye ve çalışanlara dönük programların yapılmaması
Veliler	Velilere yönelik aktivitelerin az olması Velilerimizin eğitim ve ekonomik yapılarının düşük olması
Bina ve Yerleşke	Uygulanan çağdaş bir yönetim yaklaşımının olmaması Teknolojik varlıklarımızın çok az olması Kantinimizin çok dar olması Kurum kültürünün olmaması Örgütsel yapının dış müdahalelere açık olması Okulda kütüphane olmaması. Yardımcı hizmetler sınıfı personelinin kadrolu olmaması Personelimizin yemek ihtiyacını karşılayabileceği bir ortamın yakında bulunmaması. Okul bahçesinin geniş olması güvenlik sorunu oluşturmaktadır. Derslik sayısının yetersizliği.
Donanım	Sahip olduğumuz bilgisayarların teknolojisinin eski olması Toplantı salonu, spor salonu gibi etkinlik alanlarının olmaması.
Bütçe	Okulumuza ayrılan bir bütçenin olmaması. Okul kaynaklarının büyük miktarının bakım onarım işlerine ayrılması.
Yönetim Süreçleri	Kurumsal hafızanın olmaması
İletişim Süreçleri	Alınan başarılı sonuçların paydaşlarla yeterli düzeyde paylaşılamaması.

Dışsal Faktörler

Fırsatlar

Politik	Eğitimin ülkenin en öncelikli alanı olması Milli Eğitim Bakanlığı'nın bütçesinin artması ve merkezi bütçeden en büyük payı alması Yerel yönetimlerin okullara destek olmaya istekli olmaları. Tarım yatırımlarına devlet desteği olması.
Ekonomik	Her mevsim tarım imkanlarının olması Her mevsimde tarım sektöründe iş kapasitesinin olması. İklimin yumuşak olması nedeniyle ısınma giderlerinin düşük olması. Örtü altı sebze meyve üretiminin yaygınlaşması. İşgücü kapasitesinin yüksek olması. Öğrenci velilerinin okula katkıya açık olması. Paydaşlarımızın işbirliğine açık olmaları. Yöremizin deniz ve yayla turizme uygun olması
Sosyolojik	İlçede köklü bir kültürün olması İlçe halkının eğitime olan ilgilerinin yüksek olması Toplumda okula ve öğretmene olan güven. Sağlam temelli bir aile yapısının olması Boşanma olaylarının çok az olması. Erken yaşta evlenme ve çok eşliliğin olmaması Bölgede köklü kültüre bağlı olarak gelişen geleneklerin yaşatılması. Aile yapısının güçlü olması Yöre insanının işbirliğine açık olması Devlet ve millet sevgisi ve bağlılığının yüksek olması Sosyal olaylara duyarlılığın yüksek olması. Eğitim camiasının saygın bir yerinin olması. Eğitimcilerin meslek etiğine bağlılıklarının yüksek olması Öğrenci velilerinin eğitime çok duyarlı olması ve önem vermesi. Yörede yoğunluk gösteren önemli bir hastalığın olmaması
Teknolojik	Yöremizde ADSL bağlantısının olması. Bakanlığımızın e-devlet uygulamalarını yaygınlaştırmış olması. Meb EBA gibi e-öğrenme imkânlarının olması. Yöre halkının teknolojiye olan ilgilerinin yüksek olması.
Mevzuat-Yasal	İlçe, il MEM ve Bakanlığımızın stratejik planının yapılmış olması Çağdaş bir yönetim yaklaşımının (stratejik yönetim) uygulamaya konulması Atama ve yer değiştirmelerin elektronik ortamda yapılması Tarım ile ilgili kurulmuş kurum ve kuruluşların olması ve aktif çalışmaları Personelin disiplin suçlarının az olması.
Ekolojik	Bölgede su ve havanın temiz olması. Bölgenin ormanlık bir alan olması. Verimli bir toprak yapısının olması İklimin örtü altı tarıma uygun olması. Sulu tarımda damla sulama sistemine geçilmesi.

Tehditler

Politik	Üretim ve imalat sanayinin olmaması Kooperatifçiliğin yaygınlaşmaması
Ekonomik	Milli Eğitim Bakanlığı'nın bütçesinin dolayısıyla İlçe Milli Eğitim Müdürlüğümüzün bütçesinin yetersiz olması İş kapasitesinin tarım sektörü haricinde dar olması İlçe halkının tarım dışında gelir kaynağının olmaması İlçe halkının her yıl sabit miktarda bir gelirin olmaması. (Gelirin yıllara göre değişkenlik göstermesi) Tarım ürünleri fiyatlarının yıllara göre değişkenlik göstermesi Öğrenci velilerinin gelirlerinin ancak zorunlu ihtiyaçlarını karşılayabilmesi nedeniyle eğitime yeterince bütçe ayıramaması. Hayırsever katkılarının az ve dağınık olması Tarım işçiliğinin gelirinin düşük olması (Günlük 60 TL) Tarım yapmak için toprak işleme maliyetinin çok yüksek olması. Su kaynaklarının derin vadilerde olması nedeniyle suyun tarla bahçelere getirme maliyetinin fazla olması.
Sosyolojik	Okul Hinterland alanında yerleşimin çok hızlı olması Tarım alanında çalışan üreticilerin eğitimsiz olması. İlçemizde sosyal aktivite alanlarının (sinema, tiyatro vs) ve etkinliklerinin az olması Ailelerin çoğunun öğrencisinden yüksek akademik başarı beklemesi
Teknolojik	İnternet ve teknoloji bağımlılığının yaygınlaşması Öğrencilerin evlerinde akıllı telefonla çok vakit geçirmeleri İnternet kafe vb. işletmelerin sıkı denetim ve kontrol edilmemesi
Mevzuat-Yasal	İl MEM ve Bakanlığımızın stratejik planının uygulanma çalışmalarında belirsizlik olması Çok karmaşık ve fazla mevzuatın olması, Ders müfredatının çok fazla olması
Ekolojik	Su kaynaklarının her geçen gün azalması

Gelişim ve Sorun Alanları

Gelişim ve sorun alanları analizi ile GZFT analizi sonucunda ortaya çıkan sonuçların planın geleceğe yönelim bölümü ile ilişkilendirilmesi ve buradan hareketle hedef, gösterge ve eylemlerin belirlenmesi sağlanmaktadır.

Gelişim ve sorun alanları ayrımında eğitim ve öğretim faaliyetlerine ilişkin üç temel tema olan Eğitime Erişim, Eğitimde Kalite ve Kurumsal Kapasite kullanılmıştır. Eğitime erişim, öğrencinin eğitim faaliyetine erişmesi ve tamamlamasına ilişkin süreçleri; Eğitimde Kalite, öğrencinin akademik başarısı, sosyal ve bilişsel gelişimi ve istihdamı da dâhil olmak üzere eğitim ve öğretim sürecinin hayata hazırlama evresini; Kurumsal Kapasite ise kurumsal yapı, kurum kültürü, donanım, bina gibi eğitim ve öğretim sürecine destek mahiyetinde olan kapasiteyi belirtmektedir.

Gelişim ve sorun alanlarına ilişkin GZFT analizinden yola çıkılarak saptamalar yapılırken yukarıdaki tabloda yer alan ayrımında belirtilen temel sorun alanlarına dikkat edilmesi gerekmektedir.

Gelişim ve Sorun Alanlarımız

1.TEMA: EĞİTİM VE ÖĞRETİME ERİŞİM	
1	Erken çocukluk eğitim imkânlarının her çocuğun okullaşmasını sağlayacak kadar yaygın ve esnek zamanlı olmaması
2	Taşınmalı eğitim
3	Devamsızlık yapan öğrencilerin olması
4	Okul terklerinin olması
5	Yabancı öğrencilerin devamsızlık yapması
6	Öğrencilere yönelik düzenlenen yaygın eğitim kurslarına eğitici sorunu yaşanması

2.TEMA: EĞİTİM VE ÖĞRETİMDE KALİTE	
1	Öğrencilerin Yıl Sonu Başarı Puan Ortalamalarının yükseltilmesi
2	Öğrenci Başına Okunan Kitap Sayısının artırılması
3	Öğrenci Sağlığının korunması çalışması
6	Öğrencilerin bilimsel, kültürel, sanatsal ve sportif faaliyetlere (sosyal etkinlikler) katılımının düşük olması
7	Üst Eğitim Kurumlarının Tanıtılması
8	Okul/Sınıf Kitaplığındaki Kitap Sayısının ve okunma oranlarının artırılması
9	Okul Rehberlik Hizmetlerin geliştirilmesi
10	Sınıf tekrarı yapan öğrencilerin olması
11	Hizmet içi Eğitimin yaygınlaştırılması
12	Öğrencilere kitap okuma alışkanlığının kazandırılması
13	Okul sağlığı, temizliği ve güvenliğinin geliştirilmesi
14	Velilerin eğitim vb. alanlarda bilgi ve beceri düzeyinin geliştirilmesi
15	Yetiştirici ve destekleyici kurslara katılımın ve kursların niteliğinin artırılması
16	Mezun Olan Öğrencilerden Bir Üst Öğrenime Devam etmeyen öğrencilerin olması
17	Uluslararası hareketlilik projeleri hazırlanmaması
18	Dyned dil eğitim sistemine girişin düşük olması
19	Öğrenciler ve öğretmenlerin yeterlilik temelli ölçme ve değerlendirme uygulamaları

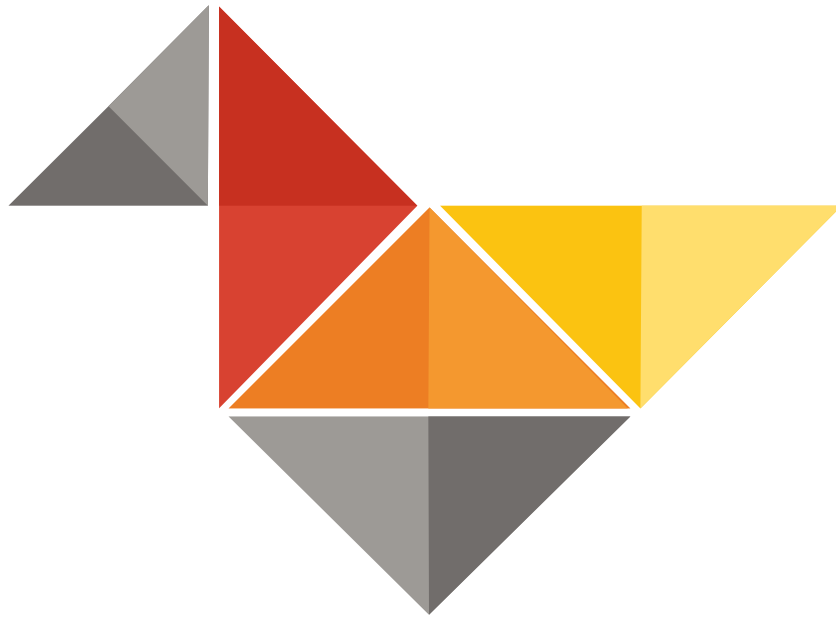
	konusunda yeterli bilgi ve tecrübeye sahip olmaması
20	Ailelerin ve öğretmenlerin özel eğitime ihtiyaç duyan çocuklar konusunda yeterli düzeyde bilgi ve farkındalığa sahip olmaması
21	Öğrencilerin ders dışında öğrenme etkinliklerini destekleyecek yenilikçi ve yaratıcı düşünme becerilerini geliştirecek fırsatların yetersiz olması.

3.TEMA: KURUMSAL KAPASİTE	
1	Çalışanların akademik eğitime yüksek lisans vb katılımının düşük olması
2	Hizmet içi eğitime katılımın düşük olması
3	Çalışanların ödüllendirilmemesi
4	Fiziki imkânların yetersiz olması
5	Engellilerin erişimine yönelik düzenlemelerde eksiklik olması
6	Teknolojik donanım bakım ve onarımının yapılmasında zorluklar yaşanması
7	Veriye dayalı yönetim için etkin veri üretimi mekanizmaları oluşturulmamış olması
8	Okul bahçelerinin öğrencilerin sosyal ve kültürel gelişimini desteklemede yetersiz kalması

BÖLÜM

3

MİSYON, VİZYON VE TEMEL DEĞERLER



BÖLÜM III: MİSYON, VİZYON VE TEMEL DEĞERLER

Okul Müdürlüğümüzün Misyon, vizyon, temel ilke ve değerlerinin oluşturulması kapsamında öğretmenlerimiz, öğrencilerimiz, velilerimiz, çalışanlarımız ve diğer paydaşlarımızdan alınan görüşler, sonucunda stratejik plan hazırlama ekibi tarafından oluşturulan Misyon, Vizyon, Temel Değerler; Okulumuz üst kurulana sunulmuş ve üst kurul tarafından onaylanmıştır.

Misyonumuz

Arpaçbahşiş Atatürk İlkokulu/Ortaokulu olarak ülke kalkınmasında rol alacak, topluma faydalı, örnek öğrenci yetiştirmek. İlk ve orta öğretim düzeyinde ortak bir genel kültür vermek, kendisiyle ve toplumla barışık, öğrenmeyi öğrenen, bilgi üreten, gelişime açık, sorumluluklarının bilincinde, rekabetçi, paylaşmayı bilen, bilimsel düşünen bireyler yetiştirerek, ekip çalışmasıyla ortak başarının elde edilmesinde önemli katkı sağlayacağı inancının verilmesine yönelik çalışmalar yapmaktır.

VİZYONUMUZ

Milli ve manevi değerlerinden güç alarak bilimin ışığında geleceği yeniden şekillendiren bir okul olmak.

TEMEL DEĞERLERİMİZ

- Adalet
- Dürüstlük (Kişisel, akademik veya profesyonel)
- Eğitim, araştırma ve ifade özgürlüğü.
- Şeffaflık
- Sorumluluk bilinci
- Yaratıcılık
- Yenilikçilik
- İşbirliğine açık olmak
- Liderlik
- Takım bilinci
- Katılımcılık
- Saygılı olmak
- Sürekli eğitim-öğretim
- Toplumsal sorumluluk
- Hesap verebilirlik

BÖLÜM

4

AMAÇ, HEDEF VE EYLEMLER



TEMA I: EĞİTİM VE ÖĞRETİME ERİŞİM

Stratejik Amaç 1:

Okulumuzda ekonomik, sosyal, kültürel ve demografik farklılıkları göz önünde bulundurarak, bireylerin dezavantajlarından etkilenmeksizin eşit ve adil şartlar da eğitime sürekli erişimini sağlamak amacıyla, paydaş işbirliği ile iç ve dış dinamikleri harekete geçirip, okul öncesinden başlayarak ilkokul ve ortaokula kadar tüm eğitim süreçlerini yaygınlaştırmak ve sürekli iyileştirmek.

STRATEJİK HEDEF 1.1							
Plan dönemi sonuna kadar okulumuzda okul öncesi, ilkokul ve ortaokulda okullaşma oranlarını artırarak ve yaygınlaştırarak bireylerin katılımını ve eğitimini tamamlamasını sağlamak.							
PERFORMANS GÖSTERGELERİ	GEÇMİŞ YILLAR	HEDEF					
	2018	2019	2020	2021	2022	2023	
PG 1.1.1 Kayıt bölgesindeki öğrencilerden okula kayıt yaptıranların oranı (%)	100	100	100	100	100	100	
PG 1.1.2 İlkokul 1. Sınıf Öğrencilerinden en az 1 Yıl Okulöncesi Eğitim Almış Olanların Oranı(%)	100	100	100	100	100	100	
PG 1.1.3 Okula yeni başlayan öğrencilerden oryantasyon eğitimine katılanların oranı (%)	100	100	100	100	100	100	
PG 1.1.4 Devamsızlık Oranı (20 gün ve Üzeri) (%)	Okul Öncesi	0	0	0	0	0	0
	İlkokul	0,5	0,5	0	0	0	0
	Ortaokul	0,96	0,47	0,35	0,20	0,10	0
PG 1.1.5 Bir eğitim ve öğretim döneminde 20 gün ve üzeri devamsızlık yapan yabancı öğrenci oranı (%)	0,96	0,95	0,80	0,70	0,50	0,25	
PG 1.1.6 Sınıf Tekrarı Yapan Öğrenci Oranı (%)	1,43	1,2	1	0	0	0	
PG 1.1.7 Okul Terki Yapan Öğrenci Oranı (%)	0,47	0	0	0	0	0	

Eylemler

No	Eylem İfadesi	Eylem Sorumlusu	Eylem Tarihi
PG 1.1.1	Kayıt bölgesinde yer alan öğrencilerin tespiti alan çalışması ile tespit edilecektir..	Okul idaresi	Eylül
PG 1.1.2	Okul servis hizmetlerinin tüm mahalleyi kapsayacak şekilde yaygınlaştırması sağlanacaktır.	Okul idaresi	Eylül
PG 1.1.3	Okula yeni başlayan öğrencilere oryantasyon eğitimi verilecektir.	Okul idaresi , tüm anasınıfı öğretmenleri 1. Sınıf öğretmenleri ve 5. Sınıf branş öğretmenleri	Eylül (ilköğretim haftasından bir önceki hafta)
PG 1.1.4	Devamsızlık yapan öğrencilerin tespiti ve erken uyarı sistemi için çalışmalar yapılacaktır	Okul Müdür Yardımcıları	Her hafta Sonu
PG 1.1.5	Devamsızlık yapan yabancı öğrencilerin velileri ile özel aylık toplantı ve görüşmeler yapılacaktır.	Rehber Öğretmen	Yıl boyunca
PG 1.1.6	Okul rehberlik servisi ve sınıf şube öğretmenleri tarafından Sınıf tekrarı yapan öğrencilerle birebir görüşme yapılacak, sorunların giderilmesine çalışılacak.	Okul rehberlik servisi ve sınıf şube öğretmenleri	Eylül
PG 1.1.7	Okul rehberlik servisi erken ayrılma risk gurubunda olan öğrenci ve ailesiyle birebir görüşme yapacak, örgün eğitimi bırakma nedenleri araştırılacaktır. Okul bırakmaya neden olan sorunların giderilmesine çalışılacaktır (kızlar okumaz gibi sosyo-kültürel, maddi yetersizlik gibi ekonomik sorunlar)	Okul Rehberlik Servisi Müdür Yardımcıları	Dönem Sonu

TEMA II: EĞİTİM VE ÖĞRETİMDE KALİTENİN ARTIRILMASI

Stratejik Amaç 2:

Okulumuzda, eğitimin her kademesindeki bireyin ulusal ve uluslararası ölçütlerde bilgi, beceri, tutum ve davranış kazanmasını sağlayacak kaliteli eğitim ortamları hazırlamak ve bir üst öğrenim kurumuna geçişte hareketlilik düzeyi yüksek bireyler yetiştirmek için; sınıf temelli başarı düzeyleri, standartlar ve yeterlilikler belirleyerek çoklu değerlendirme sistemleri kurup, öğrenci başarı ve kazanımlarını sürekli ölçüp izleyerek, yeni öğretim yöntemleri geliştirip, uygulamaları sürdürülebilir süreç yönetimi yaklaşımıyla sürekli iyileştirmek.

STRATEJİK HEDEF 2.1

Her eğitim kademesindeki öğrencilerimizin başarı ve kazanımlarını sürekli izleyip değerlendirerek, yeni öğretim programları, eğitim materyalleri ve rehberlik hizmetleri ile geliştirmek.

PERFORMANS GÖSTERGELERİ	Önceki Yıl	HEDEF					
	2018	2019	2020	2021	2022	2023	
PG 2.1.1 Öğrencilerin Yıl Sonu Başarı Puan Ortalamaları	1, 2, 3. Sınıf						
	4. Sınıf	76,55	78,56	80,20	82,10	84,50	85
	5. Sınıf	73,83	76,81	77,66	80	85	86
	6. Sınıf	78,86	80,71	81,15	84,50	86	88
	7. Sınıf	74,19	77,18	74,83	80,25	82,15	85
	8. Sınıf	78,49	80	82,20	85	87	90
PG 2.1.2 Öğrenci Başına Okunan Kitap Sayısı	15	18	20	23	26	30	
PG 2.1.3 Öğrenci Sağlığına Yönelik Düzenlenen Eğitim Sayısı	0	1	2	3	4	5	
PG 2.1.4 Öğrenci Sağlığına Yönelik Düzenlenen Protokol Sayısı	0	1	1	2	2	3	
PG 2.1.5 Sağlığa Yönelik Yürütülen Proje Sayısı	0	1	2	2	2	2	
PG 2.1.6 Katılınılan İlçe Bazında Düzenlenen Sosyal Etkinlik Sayısı	4	8	12	15	17	18	
PG 2.1.7 Okul bazında düzenlenen etkinlik sayısı	15	20	25	30	40	50	
PG 2.1.8 Sosyal Etkinliklere Katılan Öğrenci Sayısının Toplam Öğrenci Sayısına Oranı (%)	9	15	40	45	50	55	
PG 2.1.9 Ulusal Bazda Hazırlanan Proje Sayısı	0	0	0	1	1	1	
PG 2.1.10 Ulusal Bazda Ödül Alan Proje	0	0	0	1	1	1	

Sayısı						
PG 2.1.11 Okul Rehberlik Hizmetlerinden Yararlanan Öğrenci Oranı (%)	70	75	80	85	90	100
PG 2.1.12 Okul Rehberlik Hizmetlerinden Yararlanan Veli Oranı (%)	15	20	25	30	35	40
PG 2.1.13 Hizmet İçi Eğitime Katılan Yönetici Ve Öğretmen Sayısı	7	9	10	11	12	13
PG 2.1.14 Hizmet İçi Eğitim Alan Rehber Öğretmen Sayısı	0	1	1	1	1	1
PG 2.1.15 Bir Eğitim ve Öğretim Süresinde Sanat, Bilim, Kültür ve Spor Alanlarından En Az 1 Faaliyete Katılan Öğrenci Oranı (%)	8.75	10.40	12.80	15	20	30
PG 2.1.16 Öğrenci başına okunan kitap sayısı	15	18	20	23	26	30
PG 2.1.17 Onur veya İftihar Belgesi Alan Öğrenci Oranı (%)	21	20	22	25	26	30
PG 2.1.18 Takdir veya Teşekkür Belgesi Alan Öğrenci Oranı (%)	46	50	60	65	70	80
PG 2.1.19 Disiplin Cezası/ Yaptırım Uygulanan Öğrenci Oranı (%)	0,47	0,47	0,45	0,30	0	0
PG 2.1.20 Alınan sertifika sayısı (Beyaz Bayrak, Beslenme Dostu Okul Sertifikası vs.)	0	0	1	1	2	2
PG 2.1.21 Üst Eğitim Kurumlarının Tanıtıldığı Etkinlik Sayısı	1	2	3	4	5	5
PG 3.2. 22 Sosyal Etkinliklere Katılan Veli Sayısı	70	90	100	150	170	200
PG 3.2. 23 Okul/Sınıf Kitaplığındaki Toplam Kitap Sayısı	90	100	125	150	175	200
PG 3.2. 24 Okulda Düzenlenen Sergi Sayısı	1	3	5	7	8	10
PG 3.2. 25 Doğal kaynakların Korunmasına Yönelik Düzenlenen Etkinlik Sayısı	0	1	2	3	5	7
PG 3.2. 26 Okulca Düzenlenen Veli Eğitimi Sayısı	2	5	7	10	12	15
PG 3.2. 27 Okulca Düzenlenen Veli Eğitimine Katılan Veli Sayısı	85	90	95	100	150	200
PG 3.2. 28 Çalışan Memnuniyet Ortalaması (5 Üzerinden Mayıs Ayında)	3,8	4	4,20	4,25	4,80	5
PG 3.2. 29 Veli Memnuniyet Ortalaması (5 Üzerinden Mayıs Ayında)	3,6	4,01	4,10	4,20	4,35	5

PG 3.2. 30 Dördüncü sınıf ve üstü Öğrenci Memnuniyet Ortalaması (5 Üzerinden Mayıs Ayında)	3,7	4,05	4,10	4,25	4,50	5
PG 3.2.31 Açılan Destekleyici Kurslara Katılan Öğrencilerin Tüm Öğrencilere Oranı	70	75	80	85	90	100
PG 3.2.32 Temel eğitimden ortaöğretime geçiş ortak sınavlarının puan ortalaması	298	300	310	320	325	350

Eylemler

No	Eylem İfadesi	Eylem Sorumlusu	Eylem Tarihi
PG 2.1.1	Öğrencilerin Yıl Sonu Başarı Puan Ortalamalarını Yükseltmek için Koçluk Sistemi ile desteklenecektir. Öğrencilerin sınav kaygısı ve stresini yenebilmeleri için rehber öğretmen ve öğretmenlerden bir ekip oluşturulacak ve bu ekibe bu alanda profesyonel eğitimlerden oluşan bir eğitmen eğitimi sağlanacaktır. Bu ekibin öğrencilerimize uzman desteği sağlaması ve diğer rehber öğretmenlerimizi eğitmesi sağlanacaktır.	Okul İdaresi, Tüm Öğretmenler, Rehber Öğretmen	Tüm eğitim öğretim yılı
PG 2.1.2	Belirli saatlerde bahçede, sınıflarda kitap okuma etkinliği yapılacaktır	Okul İdaresi ve Tüm Öğretmenler	Tüm eğitim öğretim yılı
PG 2.1.3	Öğrenci Sağlığına Yönelik Eğitim çalışmalarına yer verilecektir.	Okul İdaresi ve Tüm Öğretmenler	Tüm eğitim öğretim yılı
PG 2.1.4	Okulda sağlıklı, güvenli bir çevre oluşturulması için çalışmalar yapılacaktır.	Okul İdaresi ve Tüm Öğretmenler	Tüm eğitim öğretim yılı
PG 2.1.5	Okulda sağlıkla ilgili proje çalışmaları yapılacaktır. Öğrencilere ve Velilere, Sağlık projesinin tanıtımı konulu bir seminer düzenlenecektir.	Okul İdaresi ve Tüm Öğretmenler	Tüm eğitim öğretim yılı
PG 2.1.6	İlçe Bazında Düzenlenen Sosyal Etkinliklere katılım sağlanacaktır.	Okul İdaresi ve Tüm Öğretmenler	Tüm eğitim öğretim yılı
PG 2.1.7	Okul bünyesinde düzenlenen sanatsal, kültürel ve bilimsel faaliyetlerin artması sağlanacaktır.	Okul İdaresi ve Tüm Öğretmenler	Tüm eğitim öğretim yılı
PG 2.1.8	Eğitimin her kademesinde gerçekleştirilen sosyal, sanatsal ve sportif faaliyetler ve bu faaliyetlere katılan öğrenci sayısı artırılabilecektir.	Okul İdaresi ve Tüm Öğretmenler	Tüm eğitim öğretim yılı
PG 2.1.9	Ulusal Bazda Projeye katılım sağlanması için çalışmalar yapılacaktır.	Okul İdaresi	Tüm eğitim öğretim yılı

No	Eylem İfadesi	Eylem Sorumlusu	Eylem Tarihi
PG 2.1.10	Ulusal Bazda Projeye katılım sağlanması için çalışmalar yapılacaktır.	Okul İdaresi	Tüm eğitim öğretim yılı
PG 2.1.11	Okul Rehberlik Hizmetlerinden Yararlanması için Öğrenci sayısının artırılması için Okul Rehberlik Servisi gerekli çalışmalar yapılacaktır.	Rehber Öğretmen	Tüm eğitim öğretim yılı
PG 2.1.12	Velilerin Okul Rehberlik Hizmetlerinden Yararlanması için rehberlik servisi gerekli çalışmalar yapılacaktır.	Rehber Öğretmen	Tüm eğitim öğretim yılı
PG 2.1.13	Hizmet içi faaliyetlere, lisans üstü eğitime ve yabancı dil sınavlarına tüm okul öğretmenlerimiz teşvik edilecektir. Mesleki gelişim amaçlı öğretmenlerimize 'Özgüven' ile ilgili seminer düzenlenecektir.	Okul İdaresi	Sene başı kurul toplantısı
PG 2.1.14	Rehber Öğretmenin Hizmet içi Eğitim için teşvik edilecektir.	Okul İdaresi	Eylül
PG 2.1.15	Bir Eğitim ve Öğretim Süresinde Sanat, Bilim, Kültür ve Spor Alanlarından En Az 1 Faaliyete katılımı sağlamak için gerekli çalışmalar yapılacaktır.	Okul İdaresi ve Tüm Öğretmenler	Tüm eğitim öğretim yılı
PG 2.1.16	Öğrencilerimize kitap okuma sevgisi ve alışkanlığı kazandırmak, öğrenci başına okunan kitap sayısını artırmak için çalışmalar yapılacaktır.	Okul İdaresi ve Tüm Öğretmenler	Tüm eğitim öğretim yılı
PG 2.1.17	Onur veya İftihar Belgesi Alan Öğrenci sayısının fazla ve sürekli olması için gerekli çalışmalar yapılacaktır.	Okul İdaresi ve Tüm Öğretmenler	Tüm eğitim öğretim yılı
PG 2.1.18	Takdirname ve teşekkür belgesi alan öğrencilere moral ve motivasyonlarının artırılması ve başarılarının sürekli olması için çalışmalar yapılacaktır.	Okul İdaresi ve Tüm Öğretmenler ve Rehber Öğretmen	Tüm eğitim öğretim yılı
PG 2.1.19	Disiplin Cezası/ Yapırım Uygulanan Öğrencilerin azaltılması için çalışmalar yapılacaktır.	Okul İdaresi ve rehber Öğretmen	Tüm eğitim öğretim yılı
PG 2.1.20	(Beyaz Bayrak, Beslenme Dostu Okul Sertifikası vs.)gibi projelere katılım sağlanacaktır.	Okul İdaresi	Sene Başı Öğretmenler Kurulu
PG 2.1.21	Öğrencileri iyi hedeflere yönlendirmek amacıyla Üst Eğitim Kurumlarının Tanıtılması için daha fazla etkinlik yapılacaktır.	Rehber Öğretmen	Tüm eğitim öğretim yılı
PG 2.1.22	Sosyal Etkinliklere daha fazla velilerin katılımı sağlamak için veli ziyaretleri yapılacaktır.	Okul İdaresi ve Tüm Öğretmenler	Tüm eğitim öğretim yılı
PG 2.1.23	Okul/Sınıf Kitaplığındaki Toplam Kitap sayısını artırmak için gerekli yerlerle	Okul İdaresi ve Tüm Öğretmenler	Tüm eğitim öğretim yılı

No	Eylem İfadesi	Eylem Sorumlusu	Eylem Tarihi
	iletişim sağlanacak, kitap sayısını artırma için çalışmalar yapılacaktır.		
PG 2.1.24	Okulda Sergi düzenlenmesi için gerekli çalışmalar yapılacaktır.	Okul İdaresi ve Tüm Öğretmenler	Tüm eğitim öğretim yılı
PG 2.1.25	Öğrencilerde doğal kaynakları koruma bilincinin gelişmesi için projeler geliştirmesi için gerekli çalışmalar yapılacaktır.	Rehberlik Servisi	Tüm eğitim öğretim yılı
PG 2.1.26	Tüm paydaşların okuldan memnuniyetlerinin artırılmasına çalışılacaktır.	Okul İdaresi ve Tüm Öğretmenler	Tüm eğitim öğretim yılı
PG 2.1.27	Okulda Veli Eğitimi ile ilgili yapılan çalışmalara velilerin katılımı sağlanması için çalışmalar yapılacaktır.	Okul İdaresi ve Tüm Öğretmenler	Tüm eğitim öğretim yılı
PG 2.1.28	Çalışanların memnuniyetinin daha fazla olması için iyi iletişim ve ekinlik çalışmaları yapılacaktır.	Okul İdaresi	Tüm eğitim öğretim yılı
PG 2.1.29	Okulun memnuniyetinin daha fazla olması için velilerle iletişim ve ekinlik çalışmaları yapılacaktır.	Okul İdaresi ve tüm öğretmenler	Tüm eğitim öğretim yılı
PG 2.1.30	Öğrencilerin Okulun memnuniyetinin daha fazla olması için çalışmalar yapılacaktır.	Okul İdaresi ve tüm öğretmenler	Tüm eğitim öğretim yılı
PG 2.1.31	DYK kurslarına öğrencilerimizin katılımının artırılmasına yönelik çalışmalar, bilgilendirici toplantılar yapılacaktır.	Müdür Yardımcısı Rehberlik Servisi	Ekim-Şubat
PG 2.1.32	LGS sınav sonuçları analiz edilerek, veriler öğretmenler kurulunda ve zümre toplantılarında yönetici ve öğretmenlerce paylaşılacak ve gerekli önlemler alınacaktır.	Okul İdaresi Branş Öğretmenleri Rehber Öğretmen	Sınav Sonrası

STRATEJİK HEDEF 2.2

Okulumuzdan mezun olan öğrencilerimizin, bir üst öğrenime devam edenlerin sayısının arttırılmasını sağlamak.

PERFORMANS GÖSTERGELERİ	GEÇMİŞ YILLAR	HEDEF				
	2018	2019	2020	2021	2022	2023
PG 2.2.1 Mezun Olan Öğrencilerden Bir Üst Öğrenime Devam Edenlerin Oranı	100	100	100	100	100	100

Eylemler

No	Eylem İfadesi	Eylem Sorumlusu	Eylem Tarihi
PG 2.2.1	Okulumuzdan mezun olan öğrencilerin ne durumda olduğunu anlamak için okulumuzda bir komisyon oluşturularak mezun öğrenci çalışması yapılacaktır.	Rehber Öğretmen	Eylül

STRATEJİK HEDEF 2.3

Öğretmen ve öğrencilerimizin uluslararası projelere katılım oranlarının artırılarak yabancı dil ve hareketlilik düzeyini yükseltmek.

PERFORMANS GÖSTERGELERİ	GEÇMİŞ YIL	HEDEF				
	2018	2019	2020	2021	2022	2023
PG 2.3.1 Hazırlanan Uluslararası Proje Sayısı	0	0	1	2	3	4
PG 2.3.2 Kabul Edilen Uluslararası Proje Sayısı	0	0	1	1	2	3
PG 2.3.3 Uluslararası Hareketlilik Programlarına/ Projelerine Katılan Öğretmen Sayısı	0	0	1	1	2	4
PG 2.3.4 Uluslararası Hareketlilik Programlarına/ Projelerine Katılan Öğrenci Sayısı	0	0	2	4	6	8
PG 2.3.5 Dyned Sisteminde Girişi Yapılan Öğrenci Oranı	100	100	100	100	100	100
PG 2.3.6 Dyned Sistemine Giriş Yapan Öğrencilerden Dyned'i kullananların Toplam Öğrencilere Oranı (%)	10	25	50	60	75	85
PG 2.3.7 Yabancı Dil Dersi Not Ortalaması	77,85	80	82,75	84	85	90

Eylemler

No	Eylem İfadesi	Eylem Sorumlusu	Eylem Tarihi
PG 2.3.1	Uluslararası proje uygulaması(Erasmus+) teşvik edilerek hareketlilik ve etkileşim artırılabacaktır. Yerel, ulusal ve uluslararası etkinlik ve projelere katılımın özendirilmesi ve artırılması hususunda doğrudan ilgili öğretmen ve idarecilere bilgilendirme çalışmaları yapılacak, öğretmen ve idarecilerimizin hibe ve fon kaynaklarına ulaşması sağlanacaktır.	Okul İdaresi	Seminer Dönemi
PG 2.3.2	AB'ye üyelik sürecinde ülkemizin eğitim ve öğretim 2020 hedeflerine yönelik çalışmalarına müdürlüğümüz personelinin ERASMUS+ programı kapsamında aktif katkı ve katılımları sağlanarak hareketlilik düzeyi sağlanacaktır.	Okul İdaresi	Seminer Dönemi
PG 2.3.3	TÜBİTAK ve Bu benim Eserim Proje yarışmasına öğrenci ve öğretmenlerin katılımı artırılabacaktır	Okul İdaresi	Eğitim Yılı Başında
PG 2.3.4	İl ya da ülke düzeyinde duyurulan yarışmalara katılımın sağlanması için öğrenciye duyurunun yapılması ve bu yarışmaların da listeye dahil edilmesi sağlanacak.	Okul İdaresi	Eylül
PG 2.3.5	Tüm öğrencilerin Dyned Sistemine girişi yapılacaktır.	Okul İdaresi Dyned sorumlu öğretmen	Ekim
PG 2.3.6	Dy-NED programının kullanılmasına yönelik çalışmalar yapılacaktır. Bilişim Sınıfını aktif olarak kullanılacaktır.	Okul İdaresi Dyned sorumlu öğretmen	Tüm Eğitim Öğretim Yılı
PG 2.3.7	Yabancı Dil Dersinin ortalamasını yükseltmek için İngilizce öğretmenleri gerekli çalışmaları yapacak.	Okul İdaresi ve İngilizce Öğretmenleri	Tüm Eğitim Öğretim Yılı

TEMA III: KURUMSAL KAPASİTE

Stratejik Amaç 3:

Okulumuzun kurumsal kapasitesinin nitelik ve nicelik olarak stratejik yönetim yaklaşımı ile gelişmesi ve yönetim organizasyonu, insan kaynakları, beşeri ve teknolojik alt yapı alanlarında kapasitesini arttırmak için, plan dönemi süresince; ölçülebilir, analiz edilebilir ve kontrol edilebilir bir yönetim yapısı oluşturarak stratejilerin hayat bulmasını sağlamak, insan kaynaklarının niteliğini arttırmak, fiziki, mali ve teknolojik alt yapıyı vizyona taşıyacak şekilde iyileştirmek.

STRATEJİK HEDEF 3.1						
Okulumuz insan kaynaklarından maksimum düzeyde yararlanmak için; personelin planlanması, görevlendirilmesi, değerlendirilmesi ve ödüllendirmesine yönelik objektif bir değerlendirme sistemi oluşturup, planlı eğitimlerle kariyer gelişimine katkıda bulunarak niteliğinin geliştirilmesini sağlamak.						
PERFORMANS GÖSTERGELERİ	GEÇMİŞ YIL	HEDEF				
	2018	2019	2020	2021	2022	2023
PG 3.1.1 Yüksek Lisans Yapan Personel Sayısı	1	1	1	1	1	1
PG 3.1.2 Yüksek Lisans Yapan Personelin Tüm Personele Oranı (%)	0,02	0,02	0,1	0,1	0,1	0,2
PG 3.1.3 Katılım Sağlanan Mahalli Hizmetiçi Eğitim Sayısı	7	10	15	17	18	20
PG 3.1.4 Mahalli Hizmetiçi Eğitime Katılan Personel Sayısı	7	10	15	17	18	20
PG 3.1.5 Personel Başına Hizmetiçi Eğitim Saat Ortalaması	6	6	6	6	7	8
PG 3.1.6 Ödül Verilmesi Teklif Edilen Personel Sayısı	3	4	5	6	7	8
PG 3.1.7 Öğretmen Başına Düşen Öğrenci Sayısı	11,5	11,4	10,9	10,7	10,6	10,5

Eylemler

No	Eylem İfadesi	Eylem Sorumlusu	Eylem Tarihi
PG 3.1.1	Yeteri kadar yönetici ve öğretmenin alanında yüksek lisans ve doktora yapması için üniversitelerle görüşmeler yapılacaktır.	Okul İdaresi	Eylül
PG 3.1.2	Öğretmenlerin kapasitelerini tam kullanabilmeleri amacıyla ilgili kuruluşlarla işbirliği içinde kapasite artırıcı çalışmalar düzenlenecektir.	Okul İdaresi	Eğitim Öğretim Yılı İçerisinde
PG 3.1.3	Okulumuzdaki tüm idareciler alanlarıyla ilgili hizmetiçi eğitim almaya yönlendirilecektir	Okul İdaresi	Eğitim Öğretim Yılı İçerisinde
PG 3.1.4	Öğrencilerimizin, kişilik gelişimlerine olumlu katkılarda bulunabilmeleri için öğretmenlerimizin mesleki bilgilerini artırmak için seminerler düzenlenecek.	Okul İdaresi	Eğitim Öğretim Yılı İçerisinde
PG 3.1.5	Yönetici, öğretmen ve diğer personellerin kişisel ve mesleki gelişimi için, yıllık merkezi veya mahalli hizmetiçi eğitim faaliyetlerinden en az birine katılımı sağlanacaktır.	Okul İdaresi	Eğitim Öğretim Yılı İçerisinde
PG 3.1.6	Başarılı yönetici ve öğretmenlerin ödüllendirilmesi sağlanacaktır.	Okul İdaresi	Dönem Sonu
PG 3.1.7	Yönetici ve öğretmenlerin motivasyonlarını artırıcı çalışmalara ağırlık verilecektir	Okul İdaresi	Eğitim Öğretim Yılı İçerisinde

STRATEJİK HEDEF 3.2

Okulumuzda ihtiyaç duyulan eğitim tesislerinin yapılması, donatılması, geliştirilmesi ve sağlıklı eğitim ortamlarının hazırlanmasında, Okul Aile Birliğimiz bütçe olanakları, hayırsever katkıları, sivil toplum kuruluşlarından elde edilen finansal kaynakları etkin ve verimli kullanmak.

PERFORMANS GÖSTERGELERİ	GEÇMİŞ YILLAR	HEDEF				
	2018	2019	2020	2021	2022	2023
PG 3.2.1 Fiziki İmkanları İyileştirilen Ve Alt Yapı Eksiklikleri Giderilen Bölüm/Eğitim Tesisleri Sayısı	6	7	10	15	20	25
PG 3.2.2 Donatılacak Sınıf /Bölüm/Tesis Sayısı	3	5	5	6	7	7
PG 3.2.3 Derslik Başına Düşen Öğrenci Sayısı	21	20	19	18	17	16
PG 3.2.4 Engellilerin Kullanımına Yönelik Yapılan Düzenleme Sayısı	1	1	2	3	4	5
PG 3.2.5 Kurulumu Tamamlanan Tablet Veya Etkileşimli Tahta sayısı	30	30	30	30	30	30
PG 3.2.6 Yeni Alınan Bilgisayar Sayısı	0	2	3	4	5	6
PG 3.2. 7 Yeni Alınan projeksiyon, fotokopi Mak, Yazıcı, Tv vs. Sayısı	0	1	1	2	3	4

Eylemler

No	Eylem İfadesi	Eylem Sorumlusu	Eylem Tarihi
PG 3.2.1	Plan dönemi sonuna kadar mevcut bütçesi iyi planlanmış donanımı tam bir eğitim kurumu oluşturma çalışmaları yapılacak. Hayırseverler ve sanayicilerle okulumuzun donanım eksikliklerini giderme hususunda görüşmeler yapılacaktır.	Okul İdaresi ve OGY Ekibi	Eğitim Öğretim Yılı İçerisinde
PG 3.2.2	Hizmette daha verimli ve dışa dönük okul kurum kültürünü yansıtan bir görünüm kazandırmak için okulun fiziki alanlarını iyileştirme çalışmaları yapılacak.	Okul İdaresi ve OGY Ekibi	Eğitim Öğretim Yılı İçerisinde
PG 3.2.3	Okuldaki eğitimin niteliğini ve öğretim etkinliğini geliştirmeye yönelik çalışmalar yapılacaktır.	Okul İdaresi ve OGY Ekibi	Eğitim Öğretim Yılı İçerisinde
PG 3.2.4	Okul bahçesi düzenlenmesi yapılacak,Oyun alanlarının sayısı artırılacak ve güvenli hale getirilecek.	Okul İdaresi ve OGY Ekibi	Eğitim Öğretim Yılı İçerisinde
PG 3.2.5	Fatih Projesi kapsamında Etkin bir izleme ve değerlendirme sistemiyle desteklenen, standartlara uygun performansa dayalı yönetim organizasyonu oluşturmak. Teknolojik ürünlerin kullanımını yaygınlaştırmak, çalışanların teknolojiyi kullanma kapasiteleri artırmak için gerekli çalışmalar yapılacak	Okul İdaresi ve Bilişim Rehber Öğretmeni	Eğitim Öğretim Yılı İçerisinde
PG 3.2.6	Bilişim teknoloji laboratuvarındaki bilgisayar sayısı artırılması için gerekli çalışmalar yapılacak.	Okul İdaresi ve OGY Ekibi	Eğitim Öğretim Yılı İçerisinde
PG 3.2.7	Materyal üretimi için yeni yazıcı, tarayıcı, saydam, toner vb. alımı yapılacaktır. Eğitimde teknoloji kullanımını geliştirme çalışmalarına destek verilecektir.	Okul İdaresi	Eğitim Öğretim Yılı İçerisinde

STRATEJİK HEDEF 3.3

Plan döneminde sürdürülebilir süreç yönetimi ile kurumun önceliklerine odaklı sistematik bir yaklaşım geliştirerek faaliyetleri ölçülebilir duruma getirip ölçmek, verilerden hareketle sürekli iyileşme ve gelişimi sağlayarak fonksiyonlar arası ilişkileri güçlendirmek, hizmeti alana odaklanmış yönetim anlayışını benimseyerek hızlı karar alabilmek ve yönetim kararlarının alınmasında katılımı, çoğulculuğu ve şeffaflığı sağlamak, sorumlulukları net olarak tanımlayarak kaynakları daha etkin kullanmak.

PERFORMANS GÖSTERGELERİ	GEÇMİŞ YIL	HEDEF				
	2018	2019	2020	2021	2022	2023
PG 3.3.1 Rehberlik ve Denetimi Yapılan Sınıf Oranı (%)	100	100	100	100	100	100
PG 3.3.2 Rehberlik ve Denetimi Yapılan Personel Oranı (%)	100	100	100	100	100	100
PG 3.3.3 Rehberlik ve Denetimi Yapılan Personelden 95 ve Üzeri Puan Alan Personel Oranı	80	90	90	90	90	90
PG 3.3.4 Gerçekleştirilen Yetki Devri Sayısı	2	2	2	2	2	2

Eylemler

No	Eylem İfadesi	Eylem Sorumlusu	Eylem Tarihi
PG 3.3.1	Etkin ve kapsamlı rehberlik ve denetim hizmetleri yapılacak.	Okul Müdürü	Aralık-Mart
PG 3.3.2	Rehberlik denetimi sonucunda eksik yönler tespit edilerek telafi yapılması sağlanacak.	Okul Müdürü	Eğitim Süresince
PG 3.3.3	Öğretmenlerin ileriye yönelik iyi sonuçlar üretmeye motive edilmesi için çalışmalar yapılacak	Okul Müdürü	Eğitim Süresince
PG 3.3.4	Bürokrasiyi azaltarak işlemleri daha kısa ve hızlı bir şekilde sonuçlandırmak için gerekli alanlarda yetki devri yapılacak.	Okul Müdürü	Eğitim Süresince

BÖLÜM

5

MALİYETLENDİRME



MALİYETLENDİRME

2019-2023 Stratejik Planı Faaliyet/Proje Maliyetlendirme Tablosu

Kaynak Tablosu	2019	2020	2021	2022	2023	Toplam
Genel Bütçe	1000	1500	2000	2500	3000	10.000
Valilikler ve Belediyelerin Katkısı	0	0	0	0	0	0
Diğer (Okul Aile Birlikleri)	750	1000	1500	2000	2250	4500
TOPLAM	1750	2500	3500	3500	5250	14.500

BÖLÜM

5

İZLEME VE DEĞERLENDİRME



İZLEME VE DEĞERLENDİRME

Okulumuz Stratejik Planı izleme ve değerlendirme çalışmalarında 5 yıllık Stratejik Planın izlenmesi ve 1 yıllık gelişim planının izlenmesi olarak ikili bir ayrıma gidilecektir.

Stratejik planın izlenmesinde 6 aylık dönemlerde izleme yapılacak denetim birimleri, il ve ilçe millî eğitim müdürlüğü ve Bakanlık denetim ve kontrollerine hazır halde tutulacaktır. Okullarımız ve kurumlarımız için yapılacak olan okul gelişim modeli ve stratejik plan izleme modeli sistemine ilgili verilerin girişleri yapılacaktır.

Yıllık planın uygulanmasında yürütme ekipleri ve eylem sorumlularıyla aylık ilerleme toplantıları yapılacaktır. Toplantıda bir önceki ayda yapılanlar ve bir sonraki ayda yapılacaklar görüşülüp karara bağlanacaktır.